

**Проверочная работа
по БИОЛОГИИ**

6 КЛАСС

Вариант 11

Инструкция по выполнению работы

На выполнение работы по биологии отводится 45 минут. Работа включает в себя 10 заданий.

Ответы на задания запишите в поля ответов в тексте работы. В случае записи неверного ответа зачеркните его и запишите рядом новый.

При выполнении работы не разрешается пользоваться учебником, рабочими тетрадями и другим справочным материалом.

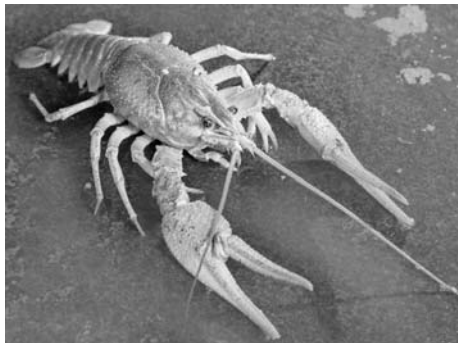
При необходимости можно пользоваться черновиком. Записи в черновике проверяться и оцениваться не будут.

Советуем выполнять задания в том порядке, в котором они даны. В целях экономии времени пропускайте задание, которое не удаётся выполнить сразу, и переходите к следующему. Если после выполнения всей работы у Вас останется время, то Вы сможете вернуться к пропущенным заданиям.

Желаем успеха!

1 Рассмотрите фотографии с изображением различных объектов живой природы.

1.1. Подпишите их названия, используя слова из предложенного списка: *губки, черви, членистоногие, земноводные.*



А. _____



Б. _____



В. _____



Г. _____

1.2. Три из изображённых на фотографиях объекта объединены общим признаком. Выпишите название объекта, «выпадающего» из общего ряда. Объясните свой выбор.

Ответ: _____

2 2.1. Рассмотрите изображение микроскопа (рис. 1). Что обозначено на рисунке буквой А?

Ответ: _____

2.2. Какую функцию выполняет эта часть микроскопа при работе с ним?

Ответ: _____

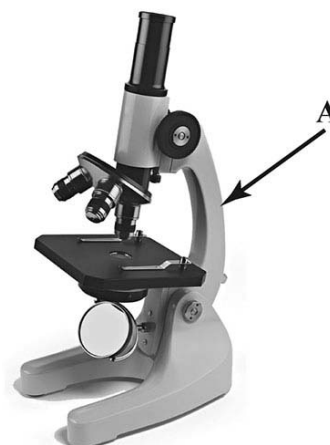


Рис. 1

2.3. Артур рассматривал под микроскопом лишайник и сделал рисунок (рис. 2). Что он обозначил на рисунке цифрой 2?

Ответ: _____

2.4. Рисунок 2 был выполнен при работе с микроскопом, на котором указано:
 – увеличение окуляра – 10;
 – увеличение объектива – 15.

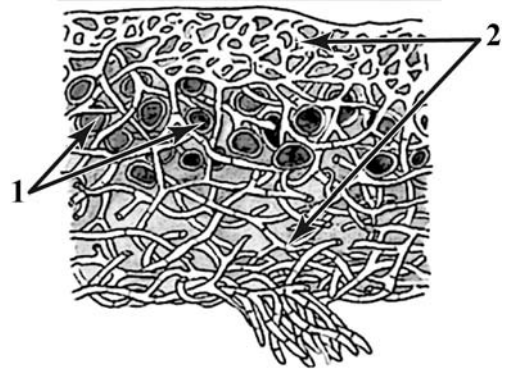


Рис. 2

Какое общее увеличение даёт данный микроскоп?

Ответ: _____

3

Выберите из предложенного списка и вставьте в текст пропущенные слова, используя для этого их цифровые обозначения. Впишите номера выбранных слов на места пропусков в тексте.

Многоклеточные животные

Среди многоклеточных животных выделяют группу животных, не имеющих внутреннего скелета, так называемых _____ (А), и группу животных, имеющих такой скелет. К первой группе относят моллюсков, _____ (Б), а ко второй _____ (В).

Список слов:

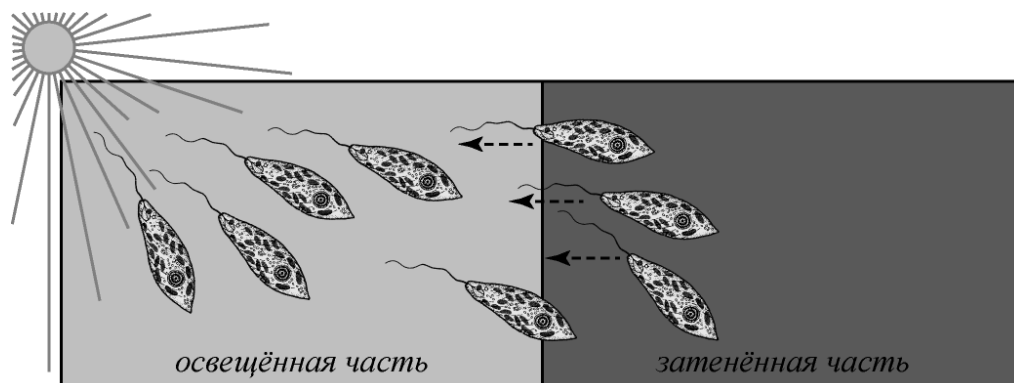
- 1) беспозвоночное
- 2) членистоногое
- 3) рыба
- 4) корненожка
- 5) простейшее
- 6) лишайник

Запишите в таблицу выбранные цифры под соответствующими буквами.

Ответ:

	А	Б	В

- 4 В изображённом на рисунке опыте экспериментатор осветил часть капли воды, в которой находились эвглены. Рассмотрите рисунок и ответьте на вопросы.



4.1. Как изменилось поведение эвглен?

Ответ: _____

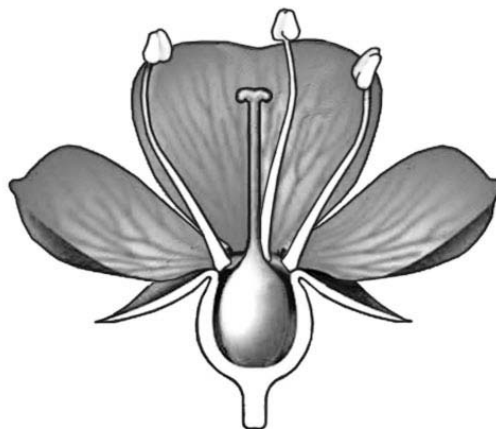
4.2. Как называется общее свойство организмов, которое иллюстрирует этот опыт?

Ответ: _____

4.3. Какой тип питания согласно результату опыта можно предположить для эвглен?

Ответ: _____

- 5 Рассмотрите изображение цветка и выполните задания.



5.1. Покажите стрелками и подпишите на рисунке *чашелистик*, *тычиночную нить*, *рыльце*.

5.2. Какую функцию в цветке выполняет *тычиночная нить*?

Ответ: _____

5.3. Как называется явление, при котором пыльца из тычинки попадает на рыльце того же самого цветка?

Ответ: _____

6

Светлана и Пётр собрали разных животных для аквариума в живом уголке. Для каждого животного им необходимо составить «паспорт», соответствующий положению этого животного в общей классификации организмов. Помогите ребятам записать в таблицу **слова** из предложенного списка (или их цифровые обозначения) в такой последовательности, чтобы получился «паспорт» животного, изображённого на фотографии.



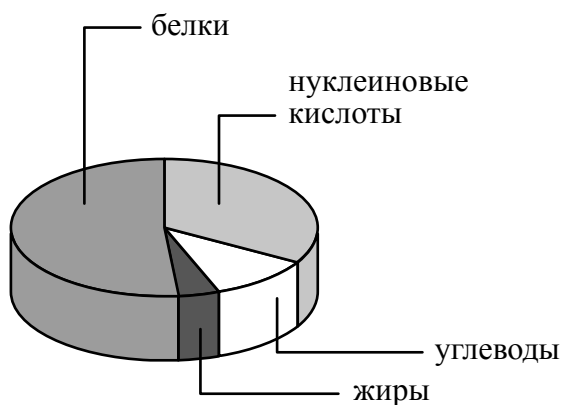
Список слов:

- 1) Многоклеточные
- 2) Бодяга речная
- 3) Губки
- 4) Животные

Царство	Подцарство	Тип	Вид

7

На диаграмме показано содержание органических веществ в клетке.



7.1. Содержание каких из указанных органических веществ в клетке больше, чем жиров, но меньше, чем нуклеиновых кислот?

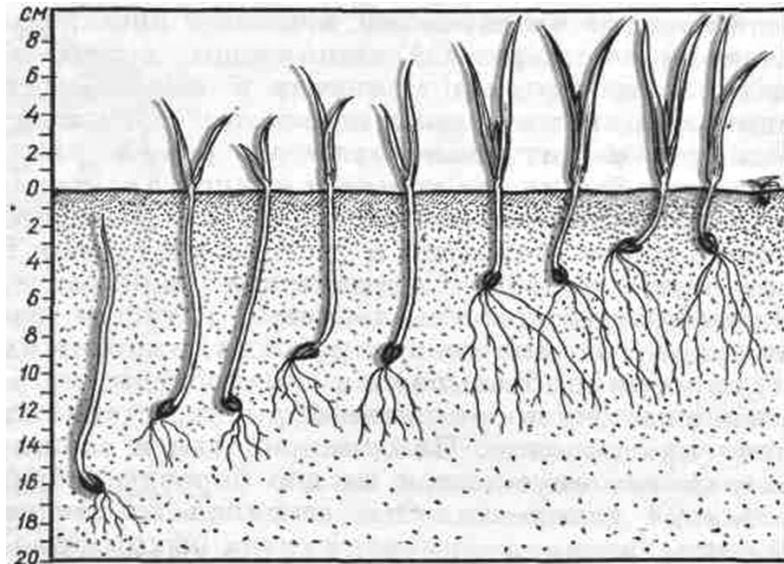
Ответ: _____

7.2. Каково значение белков в клетке?

Ответ: _____

8

Известно, что для развития проростков необходимы определённые условия. Софья решила выяснить роль одного из таких условий, проведя опыт с заделкой семян в почву. На дно ящика она насыпала слой почвы толщиной 4 см и положила предварительно замоченное семя фасоли. Затем поверх него насыпала ещё один слой почвы толщиной в 4 см и положила два семени фасоли. Так она проделала ещё три раза, а последнее семя она положила на поверхность почвы. В течение двух недель она регулярно поливала почву в ящике и следила за развитием проростков. Результаты своего опыта Софья отобразила на рисунке.



8.1. Влияние какого условия развития проростков иллюстрирует данный опыт?

Ответ: _____

8.2. Сформулируйте вывод, который сделала Софья по результатам своего опыта.

Ответ: _____

8.3. Чем ещё следует руководствоваться во время заделки семян в почву? Обоснуйте свой ответ.







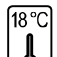





Ответ: _____

9

Растения по-разному относятся к свету, теплу и влаге, и это учитывается цветоводами при разведении различных растений.


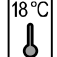


9.1. Опишите особенности растений амариллиса и кодеума (кротона), которые необходимо учитывать при их разведении в домашних условиях, используя для этого таблицу условных обозначений.


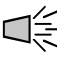

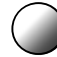
Условные обозначения:

1) Выносливость			3) Требуемый режим полива				
	выносливое	капризное		сухая почва	увлажнённая почва	постоянно влажная почва	вода в поддоне
2) Требуемая влажность воздуха и температура			4) Отношение к свету				
	комнатная температура	регулярное опрыскивание		прямые лучи	рассеянный свет	полутень	тень

Характеристики:



1)	2)	3)	4)
			

1)	2)	3)	4)
			

Амариллис:

- 1) _____

 2) _____

 3) _____

 4) _____

Кодеум (кротон):

- 1) _____

 2) _____

 3) _____

 4) _____

9.2. По каким позициям, приведённым в описании, эти растения имеют одинаковые характеристики?

Ответ: _____

10

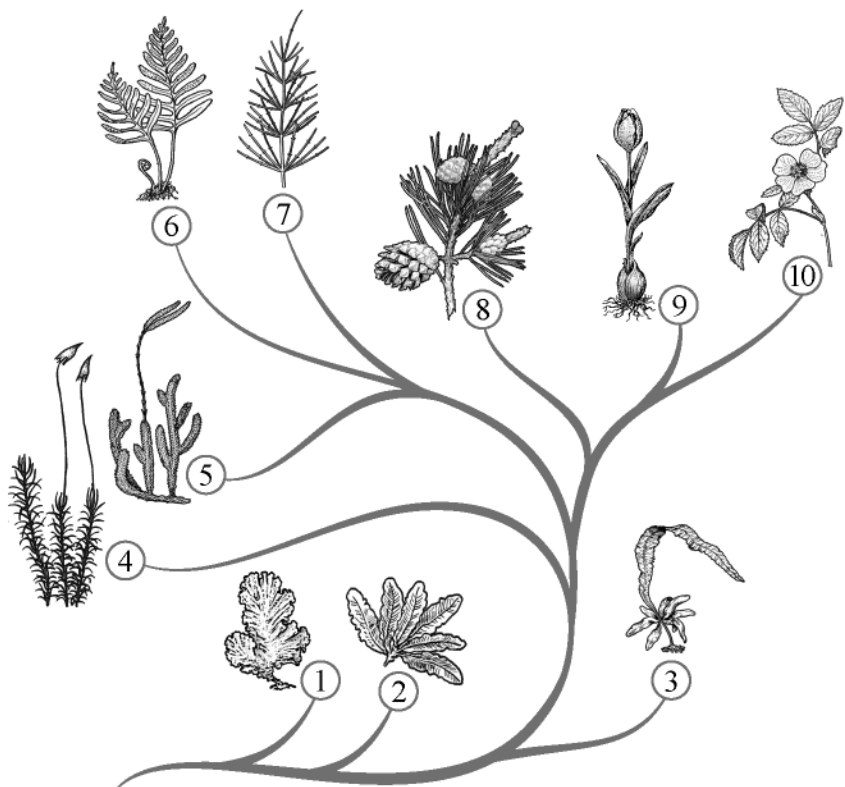
10.1. Рассмотрите изображения растений: *баранец обыкновенный*, *ламинария*, *капуста*. Подпишите их названия под соответствующими изображениями. Под каждым названием растения укажите среду его обитания: *наземно-воздушная*, *водная*.



Название			
Среда обитания			

10.2. Рассмотрите схему, отражающую развитие растительного мира Земли.

- 1 – Зелёные водоросли
- 2 – Красные водоросли
- 3 – Бурые водоросли
- 4 – Мхи
- 5 – Плауны
- 6 – Папоротники
- 7 – Хвои
- 8 – Голосеменные
- 9 – Однодольные
- 10 – Двудольные



Какими цифрами на схеме обозначены группы организмов, к которым относят изображённые на рисунках растения? Запишите в таблицу номера соответствующих групп.

Баранец обыкновенный	Ламинария	Капуста

10.3. Какое из этих растений относят к низшим растениям?

Ответ: _____